

**CRiART**

ESCOLA DE ARTES DECORATIVAS

# *Apostila - Capítulo 11*

FUNÇÕES DA HABITAÇÃO

# FUNÇÕES DA HABITAÇÃO



## Funções da Habitação

Ao analisarmos a planta de um imóvel residencial observamos que é constituído por três setores, que podem estar dispostos de tal modo que tenham vida independente, isto é, que a circulação e seu funcionamento não dependam entre si. Assim é importante que o designer ao analisar uma planta, saiba observar este aspecto de suma importância para o bem estar das pessoas que lá irão habitar. Assim, temos as três funções abaixo descritas e exemplificadas com a planta baixa.

### Função Social

É constituída por todos os ambientes que sirvam ao convívio da família e seu círculo de amigos.

Dela fazem parte: hall de entrada, lavabo, living ou estar, sala de jantar, biblioteca ou home office, jardim de inverno, churrasqueira, sala de jogos ou recreação, etc.

# FUNÇÕES DA HABITAÇÃO



## Função Íntima

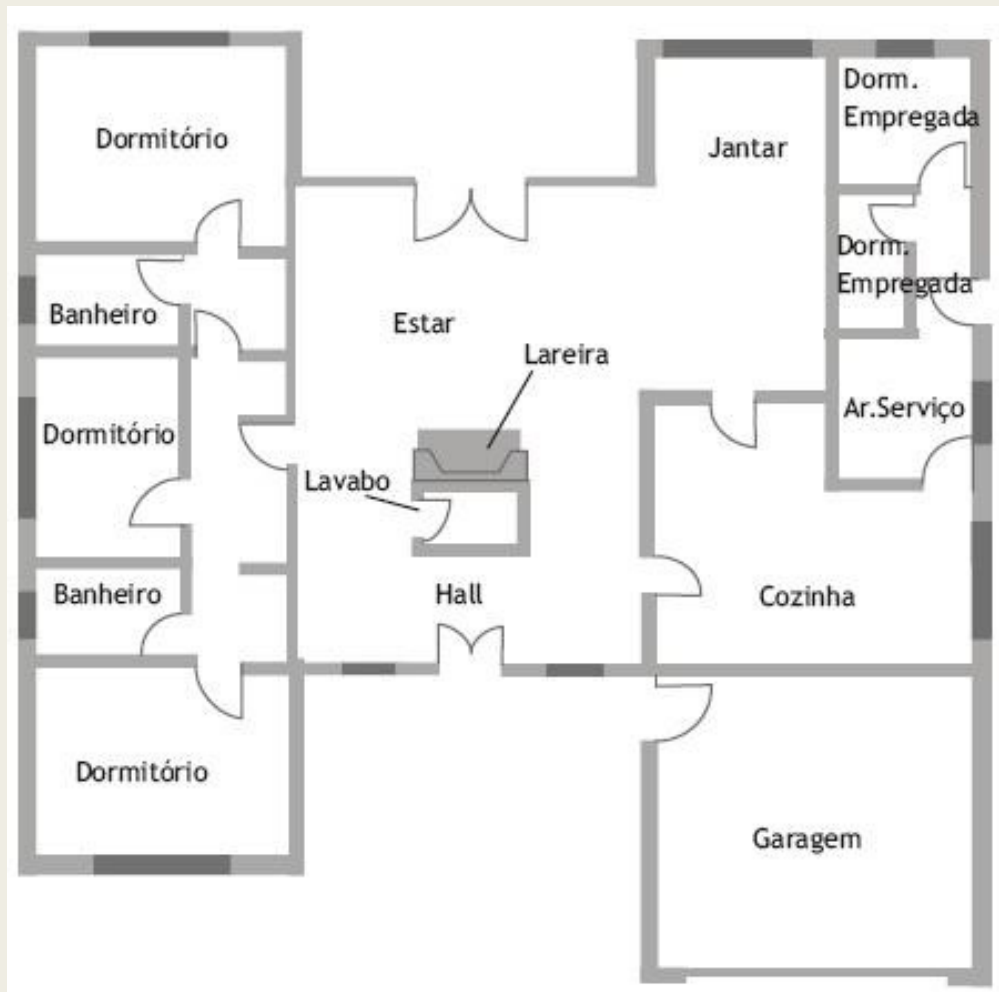
Dormitórios, estar íntimo, banheiros, sala de trabalhos domésticos (costura artesanato, etc.) ,rouparia ( roupa da casa ) e closet .



## Função Doméstica

Cozinha, copa, despensa, adega e louçaria, lavanderia, garagem, dependência para empregados, etc. Existem também os corredores de circulação que são peças de passagem e servem de ligação entre uma função e outra.

# FUNÇÕES DA HABITAÇÃO



Observe a planta baixa e analise as três funções. Veja como o hall serve como fator de distribuição das funções. O ideal é quando não necessitamos atravessar um dos setores para alcançarmos o outro setor, isto é, se estamos na área íntima da casa e desejamos ir à cozinha não seja necessário atravessarmos a área social, e vice-versa. Em geral, o hall serve como circulação entre os setores, evitando a situação descrita acima, e assim cada setor será independente dos demais.

Os corredores de circulação devem ser reduzidos ao máximo integrando os espaços sem desperdício de metragem quadrada.

A disposição geral da casa deve buscar uma boa orientação solar. Procura-se posicionar os quartos para o sol nascente. As paredes voltadas para o sul nas regiões mais frias devem ter aberturas menores e bem vedadas, se possível, paredes duplas para um bom isolamento da umidade e do frio. Já nos lugares de clima mais quente, considera-se o contrário, buscando estabelecer-se uma boa aeração que garantirá mais frescor aos ambientes.

Naturalmente essas medidas não cabem ao designer e sim ao arquiteto ou engenheiro. Porém, é sempre interessante saber o que se deve avaliar ao analisar uma planta de um imóvel.

# FUNÇÕES DA HABITAÇÃO

## AS FUNÇÕES SOCIAIS

### Hall de Entrada ou Vestíbulo

O hall é a primeira peça de uma residência, deve apresentar boa impressão com relação ao restante da casa e constituir uma passagem livre e ampla. Uma das funções deste ambiente é dar acesso as três funções sem que se necessite cruzar por uma para se ter acesso a outra. Por exemplo : Se estamos no setor íntimo e desejamos ir ao setor doméstico , não precisamos cruzar o ambiente social. Isto o faremos através do hall de entrada.

Quando a peça for pequena, estabelece-se interesse à parede maior e ao piso. Neste caso, pode-se empregar com muito sucesso o espelho, que pela perspectiva que apresenta, dá sensação de maior espaço ao ambiente.

Sempre que o espaço permitir ter um lugar para colocar os abrigos, sobretudo os guarda-chuva das pessoas que chegam.

O console ou pequena bancada sempre é útil, para ter-se um lugar onde colocar chaves e correspondências. Uma ou duas cadeiras podem fazer parte do mobiliário, mas não são obrigatórias.

Folhagens ou um arranjos de flores dão boas vindas a quem chega.

Quanto a iluminação , deve ser farta porém sem exageros. Uma luminária principal, duas arandelas ou um abajur suprem a necessidade de iluminação.

As cores, de preferência claras. Mas isto dependerá da solução decorativa proposta pelo designer.

Papel de parede , tecidos, texturas, lambris e tantos outros revestimentos podem fazer parte deste ambiente.

O espelho é sempre bem vindo pois amplia o espaço e também ilumina o ambiente.

# FUNÇÕES DA HABITAÇÃO



Quando o hall é aberto para o living ou outra peça, deve haver uma unidade de estilos, cores, materiais empregados, etc. Devemos analisar o hall de entrada quanto às suas proporções. Ocorre com frequência que esta peça fique com muita altura em relação ao seu tamanho. Quando isto acontece, podemos reduzir esta altura com um rebaixamento do teto, que pode ser em diversos materiais: gesso, madeira, vidro, etc., ou apenas rebaixo visual, pintando o teto com tonalidade mais escura que a parede.

O hall, sendo a primeira peça da casa, expressa o caráter da casa e de seus habitantes. É a primeira impressão, e deste modo, aquela que lembramos com mais nitidez. Por este motivo, o designer deve prestar especial atenção ao hall, para que o “cartão de visitas” da casa cause sempre a melhor das impressões.

# FUNÇÕES DA HABITAÇÃO



## Lavabos

Lavabos são pequenas toilletes sociais perto da entrada da casa, que servem especialmente às visitas.

Podem ser sofisticadamente decorados. Nesta peça, aparece apenas a pia e o vaso sanitário, ficando de fora a banheira ou box. Um toucador com amplo espelho faz parte importante do conjunto. O piso pode ser de mármore, porcelanato, corian, dekton ou silestone ou outro material projetado pelo designer desde que integre-se ao estilo e padrão do living. Pode-se aí colocar um belo tapete. Como se trata de um ambiente pequeno, dá-se preferência às cores claras, mais isso não é uma regra obrigatória. Papel de parede ou tecidos com aspecto requintado, com padronagem clássica ou contemporânea, são bem vindos ao ambiente. O espelho sobre a bancada da pia é indispensável. Uma das paredes pode ser inteiramente espelhadas, duplicando visualmente este espaço, normalmente de pequenas dimensões. A iluminação pode ser com uma luminária central e arandelas laterais ao espelho sobre a pia. (não colocar iluminação somente acima do espelho, pois causa sombras desagradáveis no rosto) Devemos escolher objetos decorativos para esta peça. Toalhas, sabonetes e outros utensílios de toucador devem estar no esquema de cores. Os metais (torneiras, etc.), devem ser as de linha mais sofisticada, e os materiais devem ser nobres. Neste ambiente por ser pequeno, podemos colocar revestimentos mais luxuosos, pois a metragem não será muito.

# FUNÇÕES DA HABITAÇÃO



## Living ou Sala de Estar

Ao decorarmos qualquer ambiente da casa, temos que levar em consideração todos os conceitos de decoração aprendidos neste curso. As regras de equilíbrio, proporção, que são obtidas fazendo bom empregos das linhas, texturas e cores. Tudo deve estar bem presente na hora do projeto para que se obtenha o que é o principal: a harmonia.

E, em se tratando de uma sala de estar ou living, o designer deve esmerar-se para obter deste ambiente a expressão máxima de seu talento. Como em qualquer outro ambiente da casa o projeto do living começa pelo levantamento de necessidades. A própria configuração familiar determina muitas escolhas. O número de filhos, suas idades, se há pets na família e, se este será um ambiente de uso contínuo. Seus hábitos, suas atividades, se costumam fazer reunião de amigos para jnatar ou somente para conversar, deve ser levado em conta para que o projeto atenda essas necessidades. Todas estas questões, entre outras, podem definir as inúmeras possibilidades existentes, como por exemplo, que tipo de tecido será escolhido para os estofados, assim como o estilo geral do ambiente.

O espaço disponível é também determinante. Se acolherá ou não, no mesmo espaço o ambiente para refeições e se irá integrar-se com a cozinha, fazendo um conceito aberto. Vale aqui a lembrança que espaços integrados têm sido a escolha mais usada. Observar se a arquitetura oferece algum centro de interesse, como uma lareira, ou uma linda vista através da janela. O centro de interesse é, como devemos lembrar, o ponto de partida para o projeto. Outro fator determinante é o quanto o cliente dispõe para investir neste ambiente.



# FUNÇÕES DA HABITAÇÃO



Revestimentos de pisos, paredes e tetos são então decididos de acordo com o estilo geral escolhido. A decisão de rebaixamento de teto deverá ser feita neste momento, é a primeira obra a ser executada. Posicionamento dos móveis a começar pelos mais volumosos, observando a circulação geral. Complementar com os volumes menores. Decidir sobre as cortinas e tapetes. Sempre lembrando que se o tapete abranger todo o conjunto de estofados, isto é, se os estofados ficarem inteiramente sobre o tapete, teremos a sensação de maior espaço.

Não se deve encher a peça de móveis, e sim destacar bem o seu equilíbrio, formando ambientes em torno dos centros de interesses que se apresentarem.

A iluminação deve ser suave e aconchegante, podendo ser dispensada a iluminação central, sendo, portanto, usada à iluminação circunscrita, isto é, por meio de abajures, que formam por si só, diversos ambientes, dando vida e dinamismo ao conjunto. O living é a parte mais aconchegante do lar, especialmente se na casa não houver uma sala de estar íntima, deve, portanto, expressar a personalidade de seus donos e ser do agrado geral dos habitantes da casa.

# FUNÇÕES DA HABITAÇÃO



Pode-se também projetá-lo apenas na área central de conversação (estofados fora do tapete)

Após a resolução de onde ficarão os móveis, fazer a planta de locação elétrica, definindo o posicionamento dos pontos de luz, indicando-os na planta de rebaixamento do gesso.

Se o ambiente for integrado (living/jantar/cozinha) procurar colocar o espaço de refeições próximo a cozinha.

A colocação de uma estante pode ser útil.

As cores, se não forem usadas basicamente neutras (por agradarem a maioria), devem ser muito bem estudadas, para que não sejam do desagrado de nenhum dos membros da família. O tapete é bastante usado, pois transmite sensação de aconchego e requinte.

A colocação de uma estante pode ser muito útil, acomodando o aparelho de som, televisão, vídeo, livros ou objetos, pois pode determinar a posição de todo o ambiente de palestra (estofados). A circulação deve ser bastante cuidada na hora do projeto e deve-se procurar evitar que o trânsito não interfira no ambiente de palestras.

# FUNÇÕES DA HABITAÇÃO



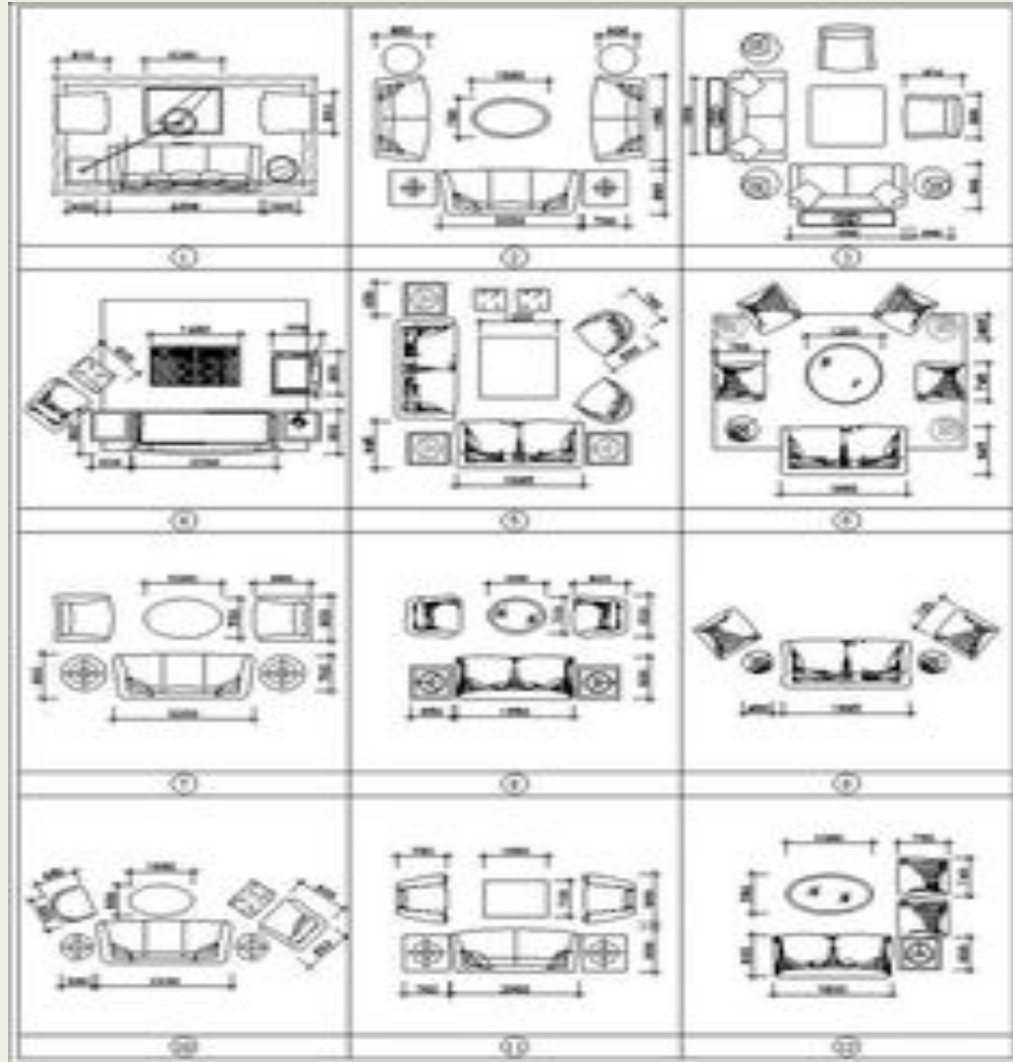
Se a residência não apresenta uma sala para biblioteca e os donos da casa tiverem muitos livros, eles podem ser utilizados como elemento também decorativo, dando um colorido quente ao living. Neste caso um recanto deve ser pensado para um home office, pois o hábito de trabalho em casa é uma tendência que veio para ficar.

Quando na casa houver uma sala para TV ou mesmo um “Home Theater”, o living fica destinado mais às palestras e ao convívio social devendo ser adaptado a esta situação. Livings de grandes dimensões podem ser divididos em vários espaços com múltiplas funções.

Vemos, portanto que a análise da situação é fundamental e o estabelecimento das funções em acordo com os habitantes da casa é o primeiro passo para iniciarmos um bom projeto.



# FUNÇÕES DA HABITAÇÃO



Soluções variadas de living

# FUNÇÕES DA HABITAÇÃO



## Sala de Jantar

Sendo uma peça na qual a permanência é curta, a decoração deve ser alegre, com combinações de cores mais ousadas e contrastantes. Pode adquirir um caráter formal ou informal. Os tecidos e elementos que se usar poderão ser os mais variados.

Os móveis indispensáveis são: mesa, cadeiras, aparador ou balcão.

Mesas redondas ou quadradas, assim como retangulares, estão sendo igualmente usadas, dependendo das dimensões da peça e número de pessoas que a ocuparão. Ao redor da mesa, deverá haver um espaço de cerca de no mínimo 80 cm para a circulação, depois das cadeiras afastadas da mesa. As mesas com pés centrais ocupam menos espaço.

Quando houver oportunidade, o designer deve sugerir as toalhas e louças a serem usadas, para que estejam em acordo com os estilos e cores do ambiente. O tapete, quando é solto embaixo da mesa, deve ocupar um espaço suficiente para que se possam afastar as cadeiras da mesa, sem que elas fiquem para fora do mesmo.

# FUNÇÕES DA HABITAÇÃO



A decoração de uma sala de jantar é simples e não é difícil obter-se um conjunto sóbrio e de bom gosto. O espelho inteiro ou em módulos, entra muito bem no projeto de sala de jantar, especialmente quando colocado acima do aparador.

Quanto as cores, uma das paredes poderá ser pintada com cor mais vibrante ou revestida com papel de parede ou tantos outros materiais disponíveis. Ao redor da mesa deverá haver um espaço para a circulação de cerca de 70, 80 cm no mínimo.

Abaixo da mesa de jantar pode-se optar pela colocação de um tapete acompanhando o formato da mesa e respeitando o espaço de afastamento da cadeira. O tapete neste caso deve ser de pêlo baixo (facilitando a limpeza ou manutenção). A altura da mesa é de cerca de 75 cm e as cadeiras devem deixar um espaço de cerca de 30cm entre o assento e o tampo da mesa, portanto, as cadeiras devem ter do chão ao assento cerca de 40/45 cm.

Um objeto de adorno para a mesa é desejável, mas não obrigatório, porém que esteja de acordo com o estilo geral do ambiente.

A iluminação deverá ser centralizada sobre a mesa e completada por luminárias auxiliares. Se o lustre for pendente sobre a mesa, deverá estar a cerca de 80/90 cm acima do tampo. Se for no entanto, um lustre volumoso com muitas lâmpadas deverá estar a cerca de 1,50 m acima do tampo da mesa.

Os balcões, cristaleiras ou qualquer móvel que tenha a finalidade de acomodar a louça da mesa, quando for projetado pelo designer, deve prever o espaço necessário para o que ali será guardado. Portanto, um levantamento da louça, cristais, talheres e demais utensílios, se faz necessário para que o projeto seja efetivo.

# FUNÇÕES DA HABITAÇÃO



## Espaços integrados ( conceito aberto)

Há uma forte tendência aos espaços integrados. Assim, teremos a cozinha gourmet de uso dos donos da casa. Normalmente separada do living por bancada, muitas vezes servindo de mesa de refeições e acomodando as cadeiras em número necessário para acomodar a família.

Excelentes materias para a execução desta bancada ou balcão estão à disposição, como madeiras resinadas, pedras variadas, silestone, dekton, corian ou outras soluções (o projeto da cozinha falaremos mais adiante) porém, vale lembrar que como a cozinha integrada fica aberta para o living os armários devem estar projetados para acomodarem internamente todos os equipamentos e eletrodomésticos para que o visual fique o mais clean possível. Sobre a bancada ou balcão, não se pode esquecer a iluminação que pode ser embutida ou pendente.



# FUNÇÕES DA HABITAÇÃO



## Churrasqueira (ambiente social informal)

As churrasqueiras passam a ser um ambiente social. Tão apreciado e difundido é o hábito do churrasco, não só em nosso país como em muitos outros. Podemos considerar o ambiente da churrasqueira como um anexo ao ambiente social, localizando-a num terraço, sacada ou jardim de inverno, tudo, é claro, dependendo do espaço disponível.

Devemos neste local, além da churrasqueira propriamente dita, ter uma pia, uma bancada de trabalho, um armário onde guardaremos espetos e louças para churrasco e mesa e cadeiras ou bancos para refeições. Há quem goste também de acomodar um pequeno fogão e geladeira auxiliares, para não ser preciso utilizar a cozinha da casa.



# FUNÇÕES DA HABITAÇÃO



## Bibliotecas Residenciais ou Gabinetes de Trabalho (Home office)

São duas dependências que podem ser conjugadas numa residência.

É habitual ver-se esta dependência com uma decoração sóbria e dedicada ao dono da casa, porém, esposa e filhos também se tem tornado usuários deste ambiente cada vez mais frequentemente. Portanto, o caráter formal deste ambiente tem-se transformado dando lugar a uma decoração mais jovial leve e descontraída. Vejamos quais são as peças de mobiliários necessárias às bibliotecas e gabinetes residenciais:

- 1º) Um amplo armário tipo prateleira onde serão organizados os livros; Este armário pode ter portas de vidro, pois resguardará os livros do pó.
- 2º) Neste mesmo armário, pode-se projetar uma parte fechada para guardar papéis soltos, revistas e objetos avulsos;
- 3º) Neste mesmo armário, pode-se projetar um aparelho de som, do agrado dos donos da casa (que muitas vezes não é o mesmo gênero de música apreciada pelos filhos);
- 4º) Se a peça não for bastante ampla, ainda neste mesmo armário, uma parte poderá ficar reservada para o bar;
- 5º) Com um bom projeto, pode-se aproveitar para esconder aí dentro um cofre;

# FUNÇÕES DA HABITAÇÃO



6º) Naturalmente, uma mesa de trabalho e sua respectiva cadeira, se possível, acompanhada de duas poltronas que pertençam ao conjunto da mesa. Não esquecer que neste local estará o computador e seus complementos.

7º) Um ambiente de estar, com poltrona cômoda para ler, com iluminação adequada.( ver apostila de iluminação)

8º) Cortinas e tapetes pesados são interessantes neste ambiente, porque isolam os ruídos;

9º) Quadros e objetos de adornos, conforme estilo e caráter do ambiente assim como gosto dos proprietários;

10º) As cores devem ser sóbrias, porém não tristes;

Esta peça faz parte das funções sociais de uma residência e deve, portanto ficar no agrupamento social da casa.

# FUNÇÕES DA HABITAÇÃO



## Escritórios Residenciais Femininos

É organizado com os mesmos elementos, porém, com móveis mais femininos, havendo maior predominância da linha curva. Cores alegres e suaves. Elementos decorativos do gosto feminino. Quadros com flores, enfim, mil e um detalhes que façam notar a presença feminina no ambiente.



# FUNÇÕES DA HABITAÇÃO



## Jardim de Inverno

Como o espaço vital, hoje, é pequeno, o jardim externo é substituído pelo jardim de inverno. De grande utilidade, especialmente nos climas mais frios, onde nem sempre se pode desfrutar o jardim externo.

O jardim de inverno pode ser considerado até como uma terapia ou ainda como um hobby, muito atual. Uma pequena área do apartamento que possa ser envidraçada, ou até um conjunto de vasos, pode dar ao ambiente o clima agradável que a natureza proporciona.

Nas grandes cidades, onde vemos concreto e asfalto para todos os lados, o jardim de inverno é uma necessidade, pois introduz a natureza no ambiente, tranquiliza e descansa os olhos, causando-nos uma sensação de paz.

Quando dispomos de um terraço, em geral localizado junto ao living, temos excelentes possibilidades de decoração. Pode-se neste caso, fazer pequenos canteiros junto às paredes, onde folhagens e flores e até pequenas árvores podem ser plantadas.

O piso deste ambiente pode ser de cerâmica, de mármore, de pastilhas ou recoberto com um tapete de grama artificial, que fica muito acolhedor e interessante.

# FUNÇÕES DA HABITAÇÃO



Os móveis adequados para o jardim de inverno são os de fibras naturais, de ferro ou alumínio, de madeira esmaltada em cores vivas e estampados alegres. As paredes podem ser revestidas com pedras naturais, ou simplesmente rebocados e pintados.

Um jardim de inverno deve ter muita luz natural para que as plantas possam crescer, se possível o teto deve ter telhas transparentes e sempre muitas aberturas, ou seja, janelas, para que haja uma circulação de ar razoável.

Neste ambiente, uma mesa para refeições é bastante agradável. Outra idéia interessante, quando possível, é uma pequena fonte ou bica d'água, que dá ao ambiente um ar romântico. Existem muitas casas especializadas em móveis e objetos para jardins, onde encontramos ótimas idéias.

Hoje temos o que chamamos de Urban Jungle ( Selva Urbana) , que pode ser um recanto com muitas folhagens. Fica bem valorizado com uma iluminação de refletores de baixo para cima focando as folhagens.

# FUNÇÕES DA HABITAÇÃO



## As Funções Íntimas

### Dormitório de Casal

**1º) O mobiliário:** normalmente constituído de cama, mesas de cabeceira (que não precisam ser iguais) , roupeiros ou armários embutidos, um local para a maquiagem (toucador) e cômoda. (Caso não haja closet ou banheiro privativo do casal). Um puff ou pequeno sofá aos pés da cama que ocupe a largura da cama é também bastante usado. Outro detalhe importante é a parede da cabeceira. Este é o foco principal do ambiente.

A cabeceira da cama deve ser bem planejada e pode ser feita separadamente da cama, que normalmente são camas-box . As lojas de móveis ou colchões dispõe de grande variedade, ou o designer pode projetar uma que se adapte ao estilo do quarto, sendo executada por marceneiros ou estofadores. Existem também muitos adesivos que podem substituir as cabeceiras, sendo um recurso econômico e muito criativo.

Algumas pessoas optam por ter TV., som, frigobar e ambientes para refeições rápidas. Em alguns casos o computador também deve ser aí acomodado.

# FUNÇÕES DA HABITAÇÃO



**2º) Os Revestimentos:** no piso, podemos optar, por uma forração total ou por tapetes soltos. No caso de tapetes soltos, podem ser em número de dois (laterais) ou três, colocando-se um aos pés da cama também.

Outro detalhe importante é a parede da cabeceira. Em alguns casos, as camas não têm uma cabeceira. Quando isto acontece, podemos colocar um rolo igual à colcha ou diversas almofadas nos tons do esquema cromático escolhido. E, devemos prestar atenção à parede que fica acima da cabeceira, que em geral fica muito vazia. Uma opção interessante é revestirmos de algum material diferente, dando destaque especial à mesma. Como : molduras de gesso, papéis de parede, tecidos, lambris ou trabalhos em madeira, espelhos, pinturas especiais, quadros, calhas para diversos quadros ou fotos. Paredes inteiras ou meias paredes com estofarias formando quadrados ou gomos.

Um painel de madeira, gesso ou outro material substitui a cabeceira convencional. A cor contrastante ou em tom mais forte que as demais paredes cria um centro de interesse nesta parede que normalmente é a mais importante do ambiente.

As pinturas especiais e texturas são também umas opções atuais. Podemos também espelhar a parede em toda a dimensão da largura da cama, o que dará ao quarto um ar bastante sofisticado. Enfim, muitas opções temos para esta parede que é a principal do dormitório. É para onde convergem as atenções, é o centro de interesse do ambiente. Os revestimentos escolhidos devem estar de acordo com o estilo e com o padrão ou requinte dos demais objetos do quarto.



# FUNÇÕES DA HABITAÇÃO



**3º) Luz:** deve ser abundante. Tanto a iluminação natural quanto a artificial. Uma fonte de luz central e de cabeceira se houver armário, neste também deverá haver boa iluminação interna que é acesa ao abriremos a porta. Se houver uma poltrona para leitura, aí deverá também haver uma iluminação.

**4º) Cor:** como já falamos, capítulo referente ao assunto, a cor nos influencia psicologicamente, de maneira muito marcante. Por isso, ao escolhermos as cores do piso, cortinas, colchas, paredes e acessórios, devemos ter o máximo cuidado para que o esquema cromático seja do inteiro agrado de ambos. Leva-se em consideração, que o dormitório é um local de repouso e descontração e que determinadas cores, apesar de serem do nosso gosto, agitam, e neste caso, podem não ser as ideais. Os esquemas cromáticos indicados são os que não tem muitas cores. Começa-se o esquema pelo piso, que é maior área além das paredes. Depois, pensa-se nas paredes, que na maioria dos casos é neutra quanto à cor. Logo depois, vem a cortina, que também é uma superfície grande e de muito destaque. E, finalmente, os detalhes como colchas, quadros e objetos de adorno.



# FUNÇÕES DA HABITAÇÃO



**5º) Os complementos:** Colchas, almofadas, cortinas, estofados, fazem a “vestimenta” do quarto. Para isto contamos com uma imensa variedade de tecidos que proporcionam as texturas lisas ou ásperas, as cores e ajudam a definir o caráter deste ambiente.

Temos ainda os adornos, as luminárias, os arranjos florais, os portas retratos e os quadros que completam a decoração.

# FUNÇÕES DA HABITAÇÃO



## Dormitório de um Rapaz

É uma evolução do quarto do menino. Saber quem é a pessoa que vai ocupar o quarto, é a primeira tarefa do designer. Estabelecer as necessidades, gosto, ocupação, tipo de personalidade, etc., é o primeiro passo de um projeto. Em geral, os jovens estão preferindo que o seu dormitório seja antes de tudo, um ambiente social, que possam receber seus amigos para estudarem, ou ouvirem música ou conversarem.

A participação do jovem na escolha dos móveis cores e objetos de seu quarto é imprescindível. Os móveis mais necessários são: a cama, mesas de cabeceira,, a mesa de estudos, totalmente aparelhada, especialmente, com boa iluminação, (sempre que possível localizar a mesa formando um ângulo reto com a janela, para que a luz incida lateralmente, sempre pelo lado oposto à mão que escreve), um bom gaveteiro, armário ou estante para livros e papéis, uma cadeira confortável (existem cadeiras giratórias em todas as cores e materiais que são muito adequadas), uma boa lâmpada, de preferência com braço articulável e naturalmente, o computador que é parte integrante do ambiente de estudo. Não se pode esquecer “o som”. Uma poltrona confortável para compor o ambiente de estar do quarto.

# FUNÇÕES DA HABITAÇÃO



Os materiais escolhidos devem ter texturas masculinas, isto é, mais ásperas ou foscas, do que lisas e brilhantes. As cores podem ser alegres e fortes, deixando os matizes para os quartos femininos. As padronagens serão as lisas, listradas ou xadrezes.

Se o rapaz tiver coleções, troféus esportivos, diplomas ou algo assim, devem constar na decoração de seu quarto.

Se houver equipamentos esportivos podem fazer parte da decoração como: skate, prancha de surf, bicicletas ou outros. É interessante saber das preferências ou gostos para as escolhas de quadros ou adornos.

O outro setor é o armário para as roupas. Este deve ser projetado de acordo com o tipo e quantidade de roupas a serem guardadas. Uma boa avaliação de roupas a serem penduradas ou empilhadas, sapatos, cintos, gravatas e outros objetos como valises, malas, equipamentos esportivos etc., facilita no momento de estabelecer as divisões internas, tornando o roupeiro ou closet mais funcional.

Iluminação : A iluminação deve ser a centralizada, as auxiliares na cabeceira e no ambiente de estudo. Se houver uma poltrona, uma luminária para leitura é também necessária.

A cortina , pode ser convêncional ou uma persiana (as de madeira ficam bem convenientes).

Tapetes nas laterais da cama e no ambiente de estar (se hoiuver) são sempre bem vindos .



# FUNÇÕES DA HABITAÇÃO



## Quarto feminino

Como o rapaz, ela quer que o seu gosto seja respeitado e a sua participação no projeto deve ser total. Antes de tudo, define-se que tipo de pessoa ela é, isto é, se é do tipo romântica, se é do tipo esportiva, se é prática, etc. Assim como para o projeto do quarto do rapaz, deve-se saber quais são os seus interesses, suas atividades, etc., pois tudo deverá ser programado em função disso. O ambiente deve ajudar a pessoa a realizar-se, como já foi dito no início deste curso. A decoração deve ser, antes de tudo, uma fonte permanente de estímulos, onde a pessoa encontrará um convite para as atividades que melhor a realizem em sua vida.

Mobiliário: cama , mesas de cabeceira, mesas de estudo, cadeira, poltrona, armário para livros e objetos, toucador para acomodar perfumes, maquiagens (se não houver closet e banheiro privativo), bijuterias, etc., roupeiro ou armário embutido.

Enfim, o mobiliário é o mesmo que se mencionou para o dormitório de rapaz. A diferença está nas texturas, que devem ser mais suaves, os móveis podem ser laqueados em cores claras. Deverá existir a presença da linha curva, característica feminina. Portanto, basicamente, o projeto baseia-se em elementos semelhantes, diferenciando-se apenas no caráter masculino para um feminino.

Padronagens: lisas, floreadas, xadrezinho miúdo, listrados em cores suaves e alegres.

Cortinas: convencionais ou persianas , disponíveis em muitos materiais e cores.

Tapetes : lateriais a cama e comondo com o ambiente de estar (se houver)

Iluminação : semelhante ao do quarto masculino. É infindável a variedade de modelo de luminárias disponíveis. Devendo estar de acordo com o estilo escolhido.

# FUNÇÕES DA HABITAÇÃO



## Quarto de Hóspedes

Para aqueles que recebem hóspedes com frequência, o quarto de hóspedes torna-se uma necessidade.

Deve ser um ambiente neutro, no que diz respeito ao caráter masculino ou feminino de decoração. O mais importante, é que no lugar de camas, coloca-se ou uma bicama, ou dois sofás, para que na ausência dos hóspedes a peça se transforme em uma saleta. Deve haver um armário para roupas, uma escrivaninha ou mesa auxiliar, deve ter um porta-malas para acomodar as malas, sem que se precise ocupar uma cadeira para isto.

Uma boa iluminação, tanto central, quanto lateral da cama, faz-se necessária

Enfim, dá-se a esta dependência, o caráter de dormitório ou sala, conforme o desejo da dona da casa, com todos os requisitos de cada uma dessas dependências, conforme já estudamos em outros capítulos.

# FUNÇÕES DA HABITAÇÃO



## O Estar Íntimo

Esta é a dependência que todas as residências deveriam possuir. É aí, que a família se reúne, de modo descontraído, para o bate papo informal, para ver televisão ou qualquer outra atividade social entre os membros de sua própria família.

Basicamente é uma saleta, composta de poltronas e sofás, almofadões para as crianças e jovens, um bom armário, onde possam ser acomodados a TV, o som, com lugar fechado para revistas e miudezas. Se possível, acomoda-se também uma mesinha para refeições ligeiras ou tem-se um jogo de mesinhas auxiliares.

A decoração deve ser aconchegante e do gosto geral da família. O caráter da peça será informal e deverá ser cômodo para todos os seus membros. Neste caso, deve-se saber dos hábitos familiares, nos momentos dispendidos em casa, para que se possa fazer o projeto adequado.

Se houver pets a escolha de materias de revestimento dos estofados se faz importante.

# FUNÇÕES DA HABITAÇÃO



## Sala de Artesanatos ou Oficina para Hobby

Sala de artesanatos – são muitos os artesanatos existentes. O designer deve investigar com seu cliente quais são as necessidades específicas para a execução deste artesanato. Nunca esquecendo o local de possíveis armazenamento de peças prontas e das ferramentas usadas, assim como, o estoque de matérias primas. Deve-se ter cuidado especial com a instalação elétrica para uma boa iluminação e para que atenda as necessidades. Mesa e cadeira para o(a) artesão(a) . A entrevista deve ser bem minuciosa e detalhada para que se possa atender às necessidades destas atividades.

A oficina do amigo das pequenas construções que gosta de consertar, pintar, armar, etc. Neste caso, umas mesas adequadas ao tipo de trabalho executado, vitrines onde poderão ser expostos os trabalhos concluídos (pode também ser uma prateleira), um ambiente de estar, onde o executante possa admirar os seus trabalhos.

A iluminação é sempre importante. Providencia-se uma boa iluminação central e outras auxiliares, para os expositores, e outra ainda que possa ser do tipo móvel, pois neste caso, quem trabalha pode colocar uma lâmpada bem próxima.

# FUNÇÕES DA HABITAÇÃO



Um armário fechado para guardar as ferramentas e instrumentos necessários à execução do objeto. Um material interessante para ser colocado do lado de dentro das portas do armário ou no fundo do mesmo, é o eucatex perfurado, que permite, com o auxílio de ganchinhos, pendurar as ferramentas onde quiser.

Enfim, cada hobby tem as suas necessidades próprias, que no momento da execução do projeto decorativo, devem ser bem investigadas, para que a instalação seja a mais própria e mais bonita possível.

Para os hobbies que fazem barulho, como sala de música, por exemplo, ou ainda, uma oficina onde se tenha que ligar algum motor, então, procura-se os revestimentos que vão isolar o som, assim como a cortiça, o feltro grosso ou as mantas de esponja acústica.



# FUNÇÕES DA HABITAÇÃO

## Rouparia



# FUNÇÕES DA HABITAÇÃO

## Decoração Infantil

“Decorar é projetar uma fonte de estímulos, um recurso dos mais significativos à pessoa que o utiliza, no sentido de levá-la a uma vida plena, produtiva e feliz”. Com estas palavras, iniciamos, há alguns capítulos atrás, nosso curso de decoração e, agora, ao falarmos sobre decoração infantil, achamos interessante lembrar esse conceito, pois o ambiente físico, sendo tão importante a uma pessoa adulta, tanto mais uma criança que tudo capta e grava, acumulando conhecimentos e assim formando sua personalidade.

Para que a criança aprenda as regras básicas do mundo físico, o ambiente deve ser ativo, pois ele é o primeiro professor que a vida lhe lega. O ambiente é este agente tirânico e ativo, que acompanha a criança a todo instante, corrigindo-a, punindo-a e ensinando-lhe as regras do jogo. Todas as crianças são alunas deste mestre e aprendem em ritmo acelerado. Se imaginarmos um ambiente com pouca coisa para ver e ouvir, onde nada é muito duro ou muito mole, muito barulhento ou silencioso e então colocarmos bebês deitados de costas em berços rasos sem que ninguém os mude de posição, que raramente sejam tomados ao colo, e que tenham contatos humanos somente os estritamente necessário, estaremos face à seres que terão, em sua idade adulta, muitos pontos abaixo em termos de QI do que crianças que receberam em seus primeiros anos de vida os estímulos necessários ao seu desenvolvimento.

Quando temos a tarefa de projetar um quarto infantil, mergulhamos num universo mágico, de fantasias, de princesas e super-heróis do bem e do mau, de fadas e bruxas que vão desde as tradicionais histórias infantis até as histórias e personagens de nossos dias.

Nos deparamos com o dinamismo e o infindável fôlego das crianças, que por natureza, estão em permanente atividade.

# FUNÇÕES DA HABITAÇÃO

A decoração de ambientes infantis é dividida conforme as fases do desenvolvimento das crianças.

A criança é, de toda a família, a pessoa que mais tempo passa em casa. Merece, portanto, atenção especial no projeto de ambiente que faz uso. Para traçarmos objetivos em relação ao desenvolvimento da criança, dividimos seu crescimento em diferentes fases:

0 a 1 (fase bebê)

1 a 3 anos (Primeira infância)

3 a 7 anos (fase pré-escolar)

7 a 12 anos (fase escolar)

12 a 18 anos (adolescência e escolar)

Vejamos cada fase e suas características:

# FUNÇÕES DA HABITAÇÃO



## O Bebê:

A criança, nesta fase está tomando conhecimento de seu próprio corpo. Luz e sol, elementos que são fatores de vida, tornam-se imprescindíveis nesse período.

## Berço:

Deve ficar de preferência em lugar central do quarto. Livre das correntes de vento que possam se formar entre a porta e a janela, mais em um lugar onde o bebê possa tomar conhecimento de tudo o que se passa a sua volta.

O berço, normalmente mede 1,30 m por 0,60 m e existem em muitos modelos e medidas, porém, é necessário que se sigam algumas normas ( exigencias da ABNT) . Como por exemplo: as grades laterais devem ser sempre na vertical e terem um afastamento máximo de 6 cm entre uma barra e outra, impedindo que a criança possa passar a cabeça entre elas. Deve ter no mínimo 60 cm de altura do colchão a parte superior, pois berços nesta medida, normalmente, acolhem a crianças até um ano e por esta época ela já fica em pé e tenta pular a grade.

Estes berços, preferencialmente, devem ser reguláveis na altura do colchão. A tinta que se utiliza para sua pintura deve ser atóxica, pois com o aperecimento da dentição , a crinça pode “ roer a tinta “. A criança passa também pela fase oral, onde leva tudo à boca. Assim, todos os brinquedos devem ser de material atóxico e anti-alérgicos. Evita-se as guarnições de berço, especialmente as que são muito altas , pois abafam o berço e tiram a visão, deixando o bebê confinado a este espaço restrito. Os mosquiteiros são úteis, porém tem que se ter cuidado para que o bebê não possa puxá-lo e se enredar neles.

# FUNÇÕES DA HABITAÇÃO



# FUNÇÕES DA HABITAÇÃO



**Roupeiro ou Cômoda:** neste primeiro ano de vida, o roupeiro pode ser substituído pela cômoda ou gaveteiro, que deve acomodar as roupinhas, fraldas, toalhas e roupas de cama.

**Trocador de fralda:** peça de grande utilidade. Pode mais tarde transformar-se em mesa de estudos. Escolhe-se, portanto, um móvel adequado, pois poderá acompanhar a criança até sua fase adulta. Muitas vezes é utilizada a cômoda para ser o trocador. Deve-se acrescentar a este tópico que é, estatisticamente, o local onde mais ocorrem acidentes graves, como a queda do bebê. Por isso, quem realiza a troca deve ter todos os acessórios, como produtos de higiene e também roupas necessárias a troca, bem à mão e que nunca precise deixar a criança sozinha no trocador para buscar algo que faltou no momento da troca. Assim, as fraldas e roupinhas usadas neste momento devem estar sempre à mão. A cômoda atende a esta situação. Acima da cômoda é interessante colocar-se um móvel que tenha a função de distrair a criança enquanto se procede a troca das fraldas.

A altura ideal do trocador é a da cintura de quem faz a troca, para que não seja necessário se curvar nem erguer os braços e ombros. Deve-se ter todos os produtos de higiene disponíveis em cesto ou caixa sobre a cômoda. Um balde decorado serve para recolher as fraldas usadas e descartá-las.

# FUNÇÕES DA HABITAÇÃO



**Poltrona de amamentação:** deve ter braços para o apoio do braço que sustenta a criança. Ser confortável e ter, se possível, uma banqueta para apoio dos pés. Uma mesa auxiliar é desejável para o apoio de mamadeira ou qualquer utensílio. Pode-se usar esta mesinha para ai colocar-se um abajur.

Este deve ser um local tranquilo para que o momento da amamentação seja prazeroso para mãe e filho.



# FUNÇÕES DA HABITAÇÃO



**Prateleiras:** devem ser baixas para que a criança, quando começar a andar, alcance os brinquedo e não se sinta tentada a escalá-la, pondo-se em risco.

Ter cuidado em não colocar nada abaixo das janelas para evitar que a criança tenha acesso as mesmas. Colocar adesivo plástico transparente e incolor nos vidros para que não estilhacem se quebrarem e tela nas janelas.

Se houver, neste primeiro ano, um roupeiro já previsto para os próximos anos, que seja dotado de prateleiras removíveis pois as roupinhas nesta fase são mais de dobrar do que de pendurar. Se houver um cabideiro, não há necessidade de um grande espaço. Conforme a necessidade for surgindo , vai se removendo as prateleiras e abrindo o espaço.

Um espelho, na altura da criança é bem recomendável no final da fase, quando a criança já passar períodos mais longos fora do berço. Ela vai se conscientizando que é uma pessoa, separada da mãe.

Um tapete que seja muito lavável é indicado para que o bebê vá para o chão, assim que tiver aprendido a sentar. Os modelos de EVA em módulos que se encaiam são ótimos e muito fáceis de encontrar em diversas cores e padronagens. Um colchonete também é bem vindo.

As cortinas devem ser curtas para que a criança não se agarre a elas podendo ficar em situação de risco. As persianas são uma boa opção.

A iluminação deve ser centralizada de preferência com luminárias de luz indireta para que não fira os olhos da criança que passa longos períodos no berço.





# FUNÇÕES DA HABITAÇÃO



**Complementos:** Os enfeites devem ser simples, grandes e de cores vibrantes, os móveis distraem as crianças e são, muito decorativos. Um colchãozinho de espuma terá bastante uso, quando a criança aprender a sentar e gostar de brincar no chão. Um balde decorado serve para recolher as fraldas usadas. Uma cesta rasa e decorada acomoda os acessórios para higiene do bebê. A iluminação deve ser farta por meio de apliques nas paredes e complementada por um abajur. A cortina é curta e confeccionada em tecido lavável. E, naturalmente, como em todas as fases de crescimento que esta segue o calor, a atenção e o afeto humano.

Os dimmers que gradua a intensidade da luz são muito úteis. Um abajur com uma luz tênue é desejável na hora da criança dormir.

Também uma lâmpada direta na tomada facilita o atendimento à criança, durante à noite sem que se tenha que acender a luz geral do quarto, acordando de vez a criança.

Não há necessidade de isolar o bebê dos ruídos normais da casa. Se não forem sons estridentes e muito altos, a criança deve participar destes sons.

**A decoração do quarto:** normalmente, a escolha de uma temática facilita a decoração. Papéis de parede, laváveis e com motivos infantis, não faltam. Adesivos de todos os tipos também são uma boa solução. Bordas auto colantes são uma boa opção de fácil colocação. Quadros com motivos infantis assim como luminárias estão disponíveis com opções muito variadas.

# FUNÇÕES DA HABITAÇÃO

**As cores:** podem ser em tons pastéis ou em cores alegres e vivas. Tudo escolhido na quantidade certa. Se são tons suaves, podem estar em todo o ambiente. Se as cores estiverem no croma , mais vivas e agressivas, em menor quantidade. Os briquedos normalmente são de cores vivas e alegres fazendo por si só, boa parte da decoração.

As paredes devem ser pintadas ou revestidas de materiais laváveis.

Evita-se muitos tecidos e bichinhos de pelúcia por juntarem muito pó.

Muitas vezes, se faz necessário uma cama extra para babás ou acompanhantes. Devem neste caso estarem integradas à decoração.

**Obs:** no caso de crianças com necessidades especiais é necessário uma pesquisa mais aprofundada com profissionais especializados para ver como o ambiente pode ajudar.

E , naturalmente, o mais importante, a atenção , afeto e amor são acima de tudo o que mais importa.

# FUNÇÕES DA HABITAÇÃO

## Segunda Fase: do 1 ao 3 ano de vida



**Objetivos:** promover a formação de hábitos favoráveis ao desenvolvimento físico, mental e emocional da criança. Despertar e proporcionar boas condições de sociabilidade. Interessar a criança por exercícios físicos adequados à sua idade. Desenvolver a fala e a linguagem através do enriquecimento das suas experiências.

Favorecer hábitos de higiene e ordem. Levar a criança a ter bons hábitos alimentares.

**Mobiliário:** O berço passa para um segundo plano, abrindo espaço para as investigações, descobertas e brincadeiras infantis. Os brinquedos devem ficar na altura e alcance das crianças. Nesta fase um ropeiro e sapateria são necessários.

O caráter masculino ou feminino já fica definido. Uma mesinha com banquinhos e cadeirinhas já devem estar presentes. O principal nesta fase é enfatizar o espaço, pois a riqueza da imaginação infantil ocupa grandes espaços.

Os ângulos dos móveis devem ser arredondados e os acessórios, inquebráveis. O abajur deve ser repensado e avaliado se não representa perigo.

Um espelho, de material inquebrável é um elemento bem aconselhável. Existem os espelhos moduláveis, inquebráveis e adesivos que são de fácil colocação e não exigem ninguém especializado para serem instalados.

# FUNÇÕES DA HABITAÇÃO



No final da fase, quando a criança já estiver com três anos, pode se dispensar o berço e substituir por uma caminha (é interessante os pais se inteirarem sobre a metodologia Montessoriana)

O trocador, assim que a criança tiver dispensado as fraldas, será eliminado. A poltrona de amamentação também permanece pois mesmo após o período de amamentação, no início desta segunda fase a criança ainda é alimentada com mamadeira e a poltrona ainda tem utilidade. No mais, as recomendações da fase anterior continuam válidas.



# FUNÇÕES DA HABITAÇÃO



## 3° Fase: dos 3 aos 7 anos

É uma fase pré-escolar. A criança começa a interessar-se pelos livros, letras e números. Muitas com 5 ou 6 anos já estão sendo alfabetizadas. Uma mesa de trabalho revestida de material lavável e um som. O gosto pela música, pelos livros e pelas artes já deve ser estimulado. Um teatrinho de marionetes ou um pequeno palco, onde o artista da família possa se expandir é bastante interessante. A decoração deve ser usada pela criança. Ela deve escolher as cores de sua preferência, quadros e objetos, isto é, participar ativamente na hora do planejamento decorativo de seu quarto. Os trabalhos feitos no jardim de infância podem ser expostos em painel ou mesmo na parede. A criança deve sentir-se importante, realizadora, segura e confiante em seu pequeno mundo.

Nesta etapa a criança tem muita energia. A introdução a dança e aos esportes são atividades muito interessantes. Tudo o que venha a estimular a atividade física promovendo a motricidade larga, é importante para o desenvolvimento geral da criança. Nesta fase, ela situa-se em relação a suas lateralidades e posicionamentos. O em cima e o embaixo, à frente e o atrás, os lados direito e esquerdo, estão sendo incorporados. E tanto a dança quanto os esportes, promovem muito bem esta parte. A sociabilidade também está se formando com a frequência às creches e escolas. A introdução ao computador deve ser oferecida à criança, com o devido controle dos pais. O recanto de estudos deve, especialmente no final da fase ser instalado e organizado. Cada objeto, brinquedos, roupas, calçados, material escolar, deve ter o seu devido lugar e a criança ser estimulada a ordem e organização de seus pertences.

# FUNÇÕES DA HABITAÇÃO



A sociabilidade também está se formando com a frequência às creches e escolas. A introdução ao computador deve ser oferecida à criança, com o devido controle dos pais. O recanto de estudos deve, especialmente no final da fase ser instalado e organizado. Cada objeto, brinquedos, roupas, calçados, material escolar, deve ter o seu devido lugar e a criança ser estimulada a ordem e organização de seus pertences.

Nesta fase, o convívio com outras crianças, os trabalhos escolares promovendo a mobilidade fina (de ponta de dedos), como desenhos, pinturas, modelagem com argila e recortes devem ser partes de suas atividades. Para tanto, uma mesinha que já vem da fase anterior será cada vez mais usada. Um painel para expor seus trabalhos é acessório importante no projeto desta e das fases seguintes,

# FUNÇÕES DA HABITAÇÃO



## 4a Fase: dos 7 aos 12 anos

Estamos em plena fase de estudo. A criança está então, se socializando e aprendendo a conviver com os colegas. Procura-se separar o quarto em quatro áreas distintas: a área de repouso, a área de estudo, de vestir e de lazer. O baú dos brinquedos continua presente e o espaço livre também.

Entre as muitas preocupações que uma mãe tem com seus filhos, o estudo e sua formação intelectual é uma das principais. Depois de estarem as suas necessidades básicas atendidas, isto é, estando a criança alimentada, vestida, repousada e recebendo o indispensável (afeto e atenção), é chegada a hora da mãe preocupar-se com seu desenvolvimento intelectual.

A formação do hábito de leitura e de estudo, é um aspecto que não pode ser negligenciado. Pode-se com poucas providências criar o ambiente propício ao desenvolvimento deste hábito. Procura-se separar o ambiente de estudos, formando um recanto com seus componentes necessários: uma mesa, cadeira, prateleira, quadro verde, painel para lembretes, cesta de papéis. Os organizadores de prateleiras e gavetas são muito úteis. São facilmente encontrados e adaptáveis aos espaços existentes. A iluminação deste recanto deve ser direta, colocada do lado oposto da mão que escreve, para não formar sombras. A mesa de trabalhos não deve ficar em frente à janela, e sim formando ângulo reto com ela, para evitar a luminosidade excessiva diretamente nos olhos. Neste espaço, o computador é elemento sempre presente e deve-se pensar no espaço para acomodar todos os seus componentes.

# FUNÇÕES DA HABITAÇÃO

Bancada para estudos com cadeira deve ter lugar para todos os apetrechos escolares , o ideal é que ambos, mesa e cadeira , sejam reguláveis na altura podendo acomodar confortavelmente uma criança de sete anos ou um adolescente de doze anos. É uma fase de grande mudança de porte que deve ser pensada pelo designer para que os móveis acompanhem este crescimento





# FUNÇÕES DA HABITAÇÃO



Nesta fase a criança continua crescendo rapidamente e o mobiliário deve acompanhar o desenvolvimento físico de seu usuário. Assim, mesas e cadeiras reguláveis na altura são muito práticas e podem, então, acompanhar a criança por mais tempo. Um puff ou bean bag ou mesmo almofadas pelo chão são muito apreciados. A tv ou aparelho de video game já estão presentes e fazem parte do aprendizado. O computador de mesa ou notebook já se faz necessário.

A cama já tem tamanho de adulto, substituindo o berço ou a caminha infantil. O roupeiro adquire medidas definitivas e uma sapateria também se faz necessária. O espelho continua indispensável. Nos quartos de meninas o toucador ou penteadeira com maquiagens e local para secador de cabelo deve ser pensado. Não esquecendo da respectiva tomada e iluminação adequada. Mais para o final da fase o quarto é local de receber os amigos para conversar, jogos e convívio, então as almofadas sobre um tapete suprem esta necessidade. Ao final da fase a criança transformou-se em um pré ou mesmo um adolescente o que vem acompanhado de outras necessidades que veremos a seguir. A sociabilidade da criança deve ser levada em conta, podendo se formar um ambiente de lazer com almofadões no chão, mesinha para jogos e aparelhagem de som.



O caráter masculino ou feminino da decoração está perfeitamente definido, através das padronagens escolhidas, cores, materiais de revestimento e acessórios. O caráter do quarto deve atender o seu habitante, pondo em evidência as suas preferências. Artistas e esportistas do momento, são os ídolos escolhidos para participarem do seu ambiente com pôsters, frases e objetos. Os instrumentos musicais como teclados, guitarras e outros deverão ser acomodados em seu ambiente, assim como acessórios esportivos, como skates, raquetes, bolas e até pranchas e bicicletas. As meninas muitas vezes curtem o balet ou a ginástica ou outras atividades que também devem fazer parte do seu ambiente.

# FUNÇÕES DA HABITAÇÃO



## 5a Fase: dos 12 aos 18 anos

A adolescência é a fase do crescimento mais controvertida. Proporcionando nessa época condições favoráveis às reuniões em casa, poderemos estar mais próximos à juventude e toda sua complexidade. Nesta faixa etária, o jovem experimenta novos e estranhos sentimentos. Seu corpo está desajeitado muitas vezes em desproporção com suas atitudes. Porta-se às vezes como adulto e reage infantilmente. É um período de transição, insegurança e, ao mesmo tempo, afirmação. É preciso redobrar a atenção com o jovem nesta fase. Ele necessita afirmar-se como ser independente e individual, mas quer a segurança que a presença dos pais lhe transmite.

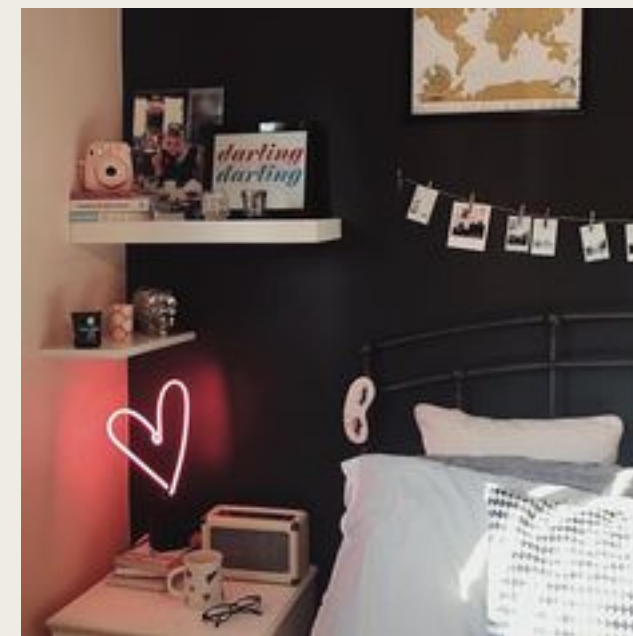
A área social e de estudos do quarto do adolescente é a tônica da decoração. O mobiliário, basicamente, permanece o mesmo, trocando-se apenas os acessórios, que já devem adquirir um aspecto mais adulto. As suas vitórias esportivas, artísticas ou intelectuais devem aparecer na decoração com destaque. O caráter do adolescente já está então se delineando, e a decoração deve ser a expressão de sua maneira de ser. Se o jovem é intelectual ou esportivo, se a garota é romântica ou prática, são definições que fazem parte do projeto decorativo. A tv, o computador, o som e o vídeo game são equipamentos indispensáveis.



# FUNÇÕES DA HABITAÇÃO



O estilo tumblr desta geração ligada a internet está sendo muito solicitada pelo público desta faixa etária. (Veja nas ilustrações exemplos destes ambientes). A cama, em geral, com dimesões já maiores, é uma mudança da fase anterior para esta. O ambiente social deve ser projetado com atenção pois as reuniões com os amigos são uma atividade frequente neste ambiente. Um cabide é útil pois acomoda a mochila e abrigos ajudando na organização.



# FUNÇÕES DA HABITAÇÃO

O recanto de estudos também deve estar em evidência com todos os recursos já falados na fase anterior.



# FUNÇÕES DA HABITAÇÃO



## Quarto de Brinquedos

Quando existe a possibilidade de montarmos um quarto de brinquedos, estejamos certos de que será esta a dependência da casa de maior importância para nossos filhos.

Em primeiro lugar, falemos dos materiais empregados: devem ser laváveis, tanto para o piso quanto para as paredes. Não devem, no entanto, ser frios como as cerâmicas. Os pisos vinílicos são mais aconselháveis. Uma das paredes pode ser forrada com um lambri tipo lousa escolar, onde as crianças poderão desenhar à vontade. Nas janelas, os vidros deverão ser inquebráveis. Um armário amplo, onde possa ser acomodada toda a sorte de brinquedos. Porém, o espaço livre deve ser o maior possível. As cores empregadas devem ser alegres. Pelas paredes colocaremos as coleções, posters, figuras de bichinhos ou personagens infantis. Um grande painel, para exibir os trabalhos dos pequenos artistas. O som deve estar presente, os vídeos-games exigem também o aparelho de TV. Um pequeno palco e um teatrinho de marionetes também fazem à festa das crianças. Alguns colchõezinhos de espuma podem fazer parte do mobiliário. Muitas almofadas com motivos infantis podem ser colocadas em um canto do quarto.

O projeto desta dependência da casa deve ser feito com a presença dos interessados, que devem opinar e participar efetivamente. Mais tarde, em outras fases de crescimento, este quarto poderá transformar-se em sala de reuniões da garotada, com poucas modificações na decoração.

# FUNÇÕES DA HABITAÇÃO



# FUNÇÕES DA HABITAÇÃO



## Banheiros ou Salas de Banho

Basicamente, os banheiros reúnem três funções distintas:

- 1) *Área da pia*
- 2) *Área do aparelho sanitário*
- 3) *Área do banho*

Fica bem funcional quando podemos projetar um banheiro em “ três tempos” com cada função em um ambiente separado.

No primeiro ambiente fica a bancada com a pia com um espelho acima, que pode ser retângular ou ter formatos originais com ou sem molduras e um armário abaixo. Jogos de toalete de porcelana, cerâmica, cristais ou outros materiais são peças que podem fazer muita diferença colocados na bancada da pia, assim como toalhas, sabonetes e perfumes. Cremes e outros produtos ficam bem localizados no armário abaixo da bancada. Um arranjo com flores ou folhagens ou talvez uma ikebana fique muito elegante acima da bancada.

Um tapete pequeno mas bem escolhido faz uma diferença grande neste ambiente.

A iluminação deve ser a geral e a auxiliar nas laterais ou ao redor de todos o espelho no estilo “camarim” ou atrás do espelho formando uma bela luminosidade entorno de todo o espelho. Não devemos colocar a iluminação somente acima do espelho pois a luz vindo de cima projeta sombras desagradáveis no rosto. As lâmpadas devem ser as de leds e que não distorçam as cores .

# FUNÇÕES DA HABITAÇÃO



Que não sejam as lâmpadas frias que projetam luz azulada nem com cores amareladas. A indicação de temperatura de cor é de 3 a 4 mil k e com 80%, no mínimo, de reprodução de cor. A iluminância da bancada deve ser de 500 Lux e a iluminância média do ambiente pode ser de 200 Lux. A iluminação correta faz grande diferença na escolha e quantidade de maquiagem que se usa . Luminárias são também importantes presenças neste ambiente.

Revestimentos: dispomos atualmente de inúmeros recursos de materiais de revestimentos. Desde os cerâmicos, porcelanatos, mármore e granitos e os materiais como corian, dekton, silestone, resinas e outros ( procure as diferenças entre eles na apostila de revestimentos) . Estes materiais podem ser usados nos pisos, paredes, bancadas e inclusive no interior do box.

## Segunda função :

O aparelho sanitário pode ficar em espaço reservado. Os revestimentos são os mesmos, a iluminação é geral e centralizada. Temos muitas lojas especializadas com grandes variedades de todos os elementos que compõe uma sala de banho, como revestimentos, metais, aparelhos sanitários e diversos tipos e estilos de metais.

## Terceira função :

O banho , se possível fechada para que os vapores não passem para os outros setores. Pode ser apenas o box ou também a banheira. Temos banheiras de diversos formatos e tamanhos. Nestes locais teremos os mesmos revestimentos. No piso um tapete , na lateral da banheira e na saída do box são indispensáveis e entram no esquema de cores e acompanham o estilo geral do ambiente. Algumas banheiras dispõem de um patamar onde se colocam os apetrechos do banho. Se não dispuser deste detalhe, então uma pequena mesa ao lado da banheira cumpre este papel.



# FUNÇÕES DA HABITAÇÃO



Um arranjo com folhagens e uma bem escolhida cadeira ou poltrona completam o ambiente . A iluminação pode ser centralizada com um lustre requintado e outra no interior do box. Para as toalhas existem os mais variados e belos porta toalhas. Usa-se também os aquecedores de toalhas. O box pode contar com portas de vidros de diversos tipos , o acidato , o translúcido , o fume ou o bronze.

O projeto de um banheiro pode completar-se com um rebaixo em gesso, com parte da iluminação embutida. Todas as ideias descritas até aqui, é claro, dependem do espaço disponível e do valor a ser investido, mas as possibilidades são inúmeras. O banheiro, desta forma, compartimentado , pode ser utilizado por mais de uma pessoa ao mesmo tempo. É chamado de banheiro de três tempos “ ( o projeto de banheiros com suas medidas, será melhor estudado nas aulas de projeto)



# FUNÇÕES DA HABITAÇÃO



## Cozinhas

Antigamente, a cozinha era o centro da casa, o lugar onde todos se reuniam para comer as refeições, onde a mulher passava a maior parte do tempo. Num segundo estágio de evolução da sociedade com a melhoria do rendimento familiar, as cozinhas ficavam entregues às empregadas domésticas e com isso transformou-se apenas em ambiente funcional. Foi a época das cozinhas inteiramente brancas, sem nenhum artifício decorativo. Atualmente, com a volta da dona de casa à cozinha pela falta de mão-de-obra doméstica, novamente dá-se à cozinha relevo especial, transformando-a em ambiente alegre e arrojado, integrada novamente à vida da casa.

As cores alegres, os desenhos modernos dos eletrodomésticos, a disposição racional dos móveis e aparelhos fazem com que a cozinha além de eficiente seja bonita, agradável e aconchegante.

Com o projeto decorativo de uma cozinha, procura-se tornar o trabalho mais organizado, sem perdas desnecessárias de tempo. Para que isso ocorra, é preciso saber dividir bem o espaço. A pia, o fogão e geladeira são os três pontos fundamentais e por isso, devem estar relativamente próximos, pois se evita caminhadas desnecessárias. Além desses três itens que são o trabalho, temos ainda mais um importante que é a armazenagem de alimentos e o local para guardar louças, talheres e utensílios da cozinha.

# FUNÇÕES DA HABITAÇÃO



Um fator básico para o projeto de qualquer espécie de cozinha é que ao lado de qualquer um dos itens mencionados acima, deve haver uma bancada de trabalho. Ao tirarmos um prato ou objeto de dentro do refrigerador, devemos ter ao alcance da mão um local onde poderemos colocá-lo. Ao lado do fogão devemos ter outra bancada onde serão preparados os alimentos que irão para o fogo. Ao lado da pia, outras ainda onde colocarão a louça lavada e também alimentos que serão lavados e preparados. Quando usamos um balcão e um armário suspenso acima,

Temos a bancada formada pelo próprio balcão que servirá de aparador para os objetos ou louças que retirarmos do armário. Sobre este balcão, podemos colocar os eletrodomésticos de mesa. Aí então deverá haver uma tomada para podermos ligá-los ou um prático rodapé eletrificado que nos permite introduzir os plugs dos aparelhos em qualquer ponto de sua extensão.

Outros fatores que contribuem para o funcionamento de uma cozinha é a boa iluminação que deve ser abundante, tanto centralizada quanto localizada em todos os pontos de trabalho que já mencionamos. Além da iluminação, devemos prestar atenção à instalação elétrica para que não falem tomadas necessárias ao refrigerador e aos demais aparelhos elétricos que venham a ter. Outro fator é o conduto dos vapores e gorduras que desprendem dos alimentos sobre o fogão. Uma coifa ou um exaustor deve estar presente ao projeto de qualquer cozinha.

# FUNÇÕES DA HABITAÇÃO



A planificação dos armários é outro detalhe de grande importância para que não faltem sobre espaços em seus interiores. Outro detalhe de grande utilidade é a iluminação interna dos mesmos, feita nos moldes do refrigerador, isto é, será acionada a luz ao abrir-se a porta, iluminando seu interior.

**Despensas** : lugar da casa utilizado para guardar ou armazenar alimentos, entre outros produtos. A despensa deve ser: arejada; iluminada; ; perto da área de preparo dos alimentos; deve evitar a entrada de insetos e roedores; Fácil de manter limpa.



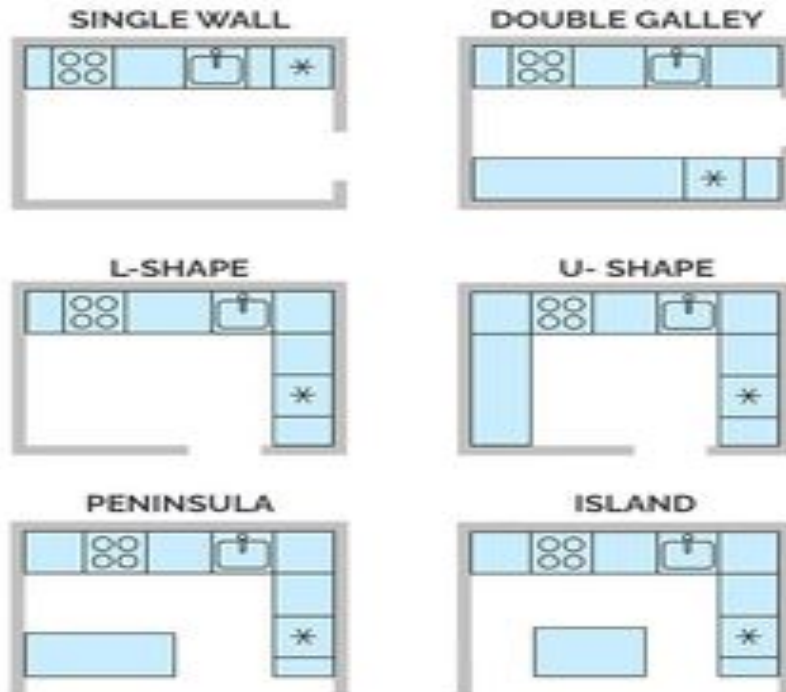
# FUNÇÕES DA HABITAÇÃO



Louçaria

# FUNÇÕES DA HABITAÇÃO

## BEST KITCHEN LAYOUTS A COMPLETE GUIDE

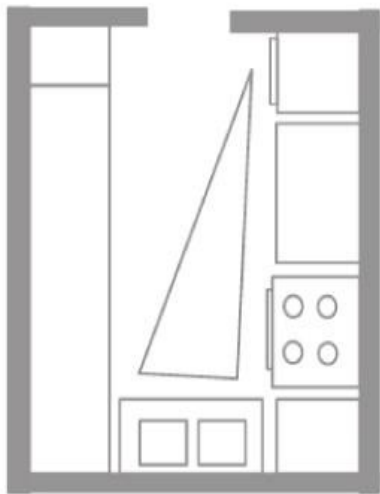


KITCHINSIDER.COM

Estudaremos cinco projetos básicos de cozinhas, levando em consideração os tipos de peças que normalmente se apresentam para esta dependência da casa.

As formas mais comuns são de L ou em U. Mas existe também a do tipo ilha, onde o fogão é localizado no centro da cozinha. E ainda a que é chamada de funcional, própria para os pequenos apartamentos, onde os elementos são dispostos ao longo de uma só parede.

# FUNÇÕES DA HABITAÇÃO



## Cozinha do tipo U

Para aproveitar melhor o espaço dessa cozinha, a pia deve ficar no fundo, enquanto que a geladeira e o fogão na mesma ala. Assim a área de trabalho fica livre, permitindo uma boa movimentação e ao mesmo tempo reduzindo as distâncias.

Deixa também bastante espaço livre para armazenar os mantimentos, panelas e objetos e faz com que as superfícies se tornem amplas e contínuas. Veja e analise bem a planta para ter uma idéia melhor da distribuição de espaço.

# FUNÇÕES DA HABITAÇÃO



## Cozinha do tipo L

Esta cozinha é comprida, tipo que “ dobra a esquina”, facilita a disposição dos setores de trabalho e permite ainda a instalação de armários adicionais. O prolongamento da planta pode ser usado para a copa ou lugar de lanches rápidos.





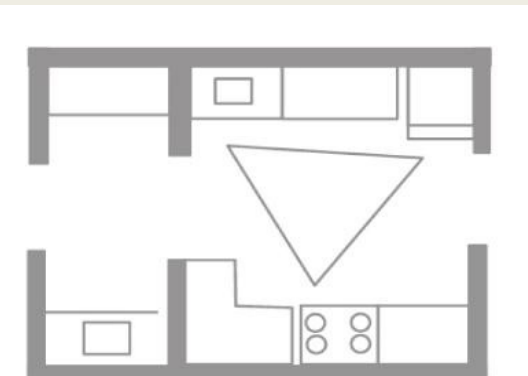
# FUNÇÕES DA HABITAÇÃO



## Cozinha Pullmann

Quando se tem uma área muito comprida, a melhor maneira de aproveitar o espaço é esta: dividir a cozinha em duas partes e colocar cada setor de trabalho em paredes opostas, formando-se uma espécie de corredor.

A grande vantagem desta disposição é que permite uma boa iluminação, essencial para a limpeza e o trabalho. Os elementos da cozinha (fogão-pia-geladeira) ficam razoavelmente perto uns dos outros, facilitando a passagem das pessoas, simplificando as tarefas.

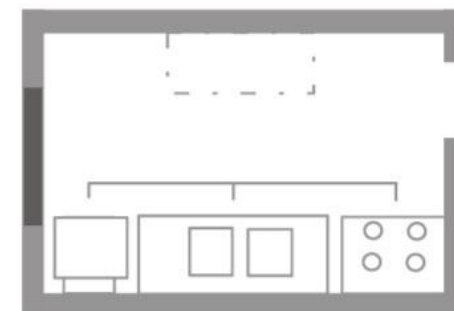


# FUNÇÕES DA HABITAÇÃO

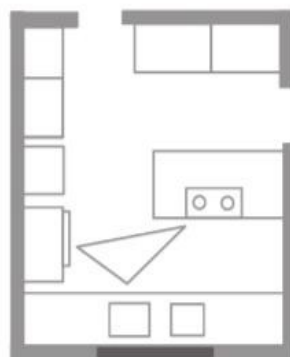


## Cozinha Funcional

Este é o tipo de cozinha ideal para apartamentos e casas pequenas. Todos os elementos são distribuídos (veja o desenho) ao longo de uma só parede, a maneira mais simples de combinar os setores de trabalho, permitindo que a superfície utilizada seja contínua e ampla. Pode-se acrescentar uma mesa de parede, desmontável na parede vazia, dependendo da largura que a peça apresentar.



# FUNÇÕES DA HABITAÇÃO



## Cozinha Insular

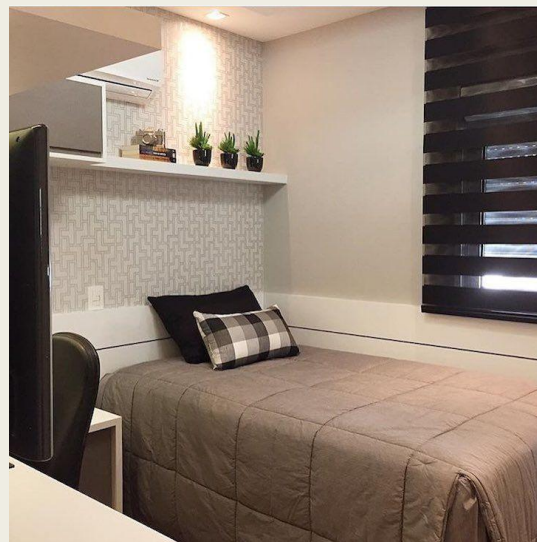
Esta planta é indicada especialmente para cozinhas grandes. É prática porque deixa espaço livre junto às paredes. No centro da peça, geralmente coloca-se o fogão. A pia, a geladeira e armários ficam junto à parede. É ideal para cozinhas onde trabalham mais de uma pessoa ao mesmo tempo.

Se na cozinha houver espaço para uma área de refeições é interessante que fique fora do espaço reservado ao preparo de alimentos.

Revestimentos: o fator mais importante ao escolhermos materiais de revestimento para a cozinha é a limpeza, que deve em todos os sentidos ser facilitada. Por esse motivo, as cerâmicas e os granitos são muitos usados. Também os corian, silestone, dekon, epóxys ( resinas ) são atualmente os mais usados . As lacas também estão devolta trazendo coloridos variados ou o clássico branco com tampos de madeira , agora resinados.

Tudo depende da imaginação do designer da disposição dos elementos da cozinha facilidade que estes itens mencionados proporcionam ao processo de limpeza. Existem firmas especializadas em projetos de cozinhas com exclusividade em padronagens, materiais e cores, executando montagens de muito bom gosto.

# FUNÇÕES DA HABITAÇÃO



## Dependência de funcionários da casa

Quando as dependências são amplas e espaçosas, nenhum problema especial se apresenta. O quarto, como qualquer dormitório deve ser bem arejado e iluminado. Os móveis, lisos e laváveis, assim como os tecidos também devem ser de fácil manutenção. Se possível, uma pequena saleta seria de grande utilidade, especialmente para aquelas que passam o final de semana em casa.

Em casas com mais de um funcionário cada um deverá ter suas acomodações e quando possível uma saleta completará o conjunto. Mesa, cadeiras um ambiente de estar com tv . Um pequeno refrigerador e um fogão completam o ambiente.

O esquema de cores deve ser claro e de cores luminosas que é para compensar o pouco espaço. Um tapete trará aconchego ao ambiente. No banheiro conjugado a esta dependência , pode-se colocar um armário auxiliar e não esquecer o espelho.

# FUNÇÕES DA HABITAÇÃO



## Garagem

Antes de tudo deve ser revestida de materiais laváveis. Um armário para ferramentas e utensílios diversos, pode ser projetado na garagem. Uma mesa ou bancada de trabalho pode ser útil também. A iluminação deve ser farta, tanto centralizada como por apliques nas paredes. Os apliques são interessantes, pois quando abrimos o capô ou porta-malas a iluminação que vem do teto não nos adianta. É interessante termos também a lâmpada com fio comprido, do mesmo modelo usado pelos mecânicos que nos permite colocar em qualquer lugar, iluminando até os cantos mais escuros.

A porta da garagem deve ser de fácil manejo, dispondo-se dos controles remotos que permitem abrir ou fechar portas sem sairmos do carro. As garagens devem ter uma comunicação interna com a casa. As cores devem ser alegres e claras para compensar a falta de elementos decorativos nesse ambiente. Para as rampas de garagens, existem materiais antiderrapantes como o piso à base de borracha que é de fácil limpeza e conservação. A garagem é um ambiente que pode também transformar-se no reduto daqueles aficionados por automóveis. Dependendo do tamanho do ambiente podemos criar um espaço de lazer com um pequeno estar, com revistas, livros, coleções de miniaturas de carros, posters e tantas outras formas de entretenimento que o próprio usuário sugerir.

# FUNÇÕES DA HABITAÇÃO

Muitas garagens assumem outras funções mais sociais, utilizando-se deste espaço para um estar social muitas vezes a garagem é utilizada para a prática de instrumentos musicais e ensaios de bandas, outras vezes como ambiente que acolhe os hobbies e a prática de artesanato.

O designer deve colocar em sua entrevista inicial este questionamento.

